

Cosa fare durante un TIL

Postazione test e operazioni da svolgere per arrivare preparati al TIL in modalità remota

TIL - Test di Ingresso onLine

La tua postazione

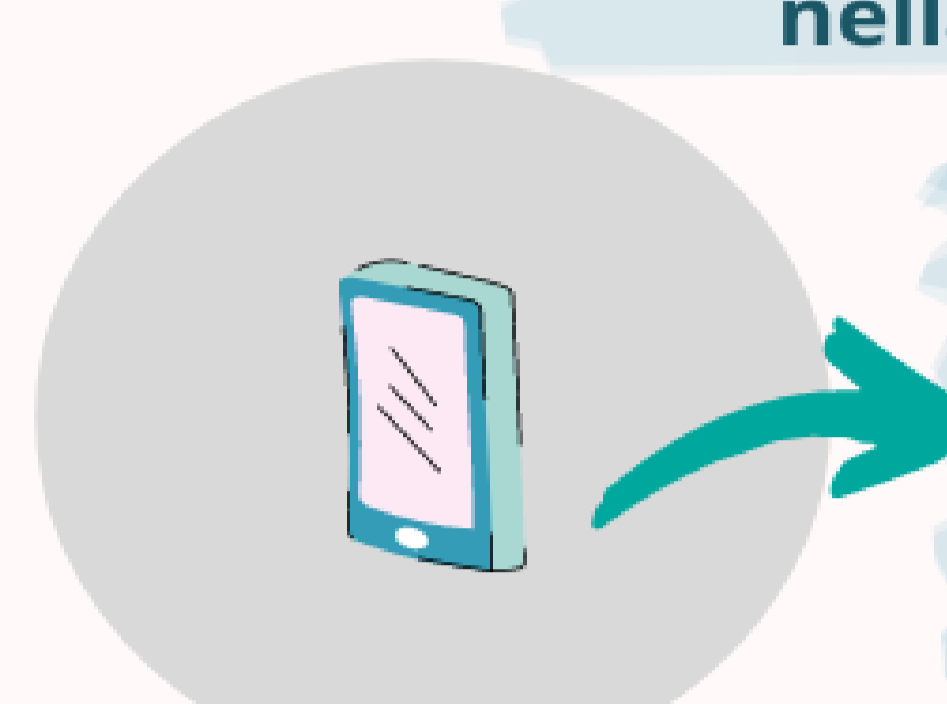
Locale privato e postazione di lavoro:

- fogli bianchi
- documento di riconoscimento
- matita o penna
- nessun'altra persona presente



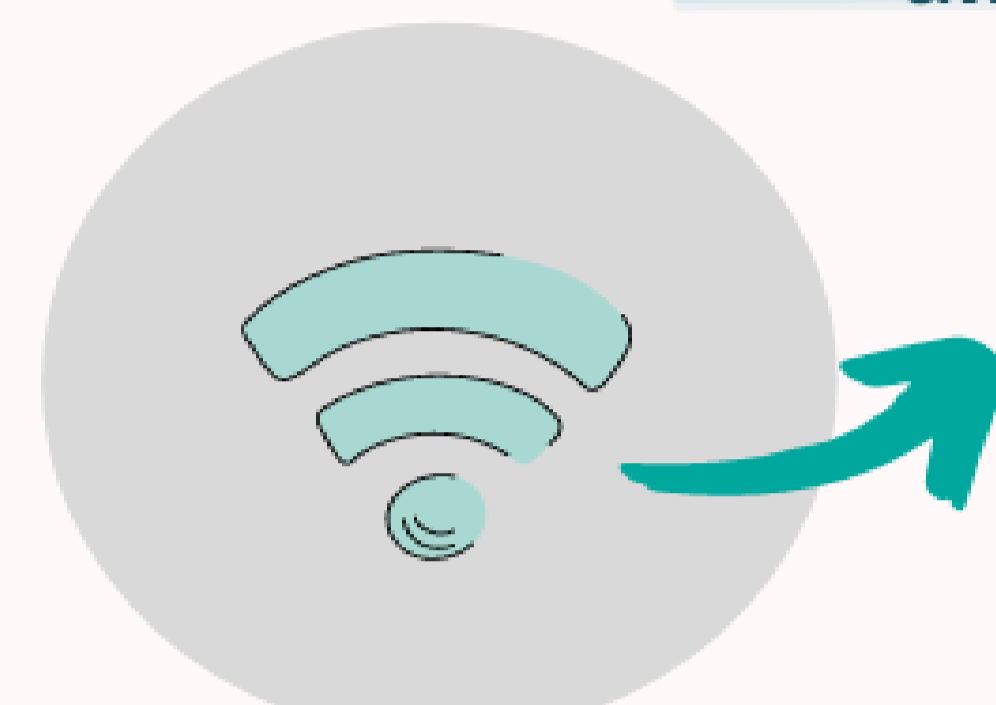
Primo dispositivo:

- un pc fisso o portatile con sistema operativo Windows 10 o Mac, dotato di videocamera, collegato alla rete elettrica e a internet
- Google Chrome e "LockDown Browser" (istruzioni per l'installazione presenti nella pagina personale)



Secondo dispositivo:

- uno smartphone o tablet o altro PC collegato alla rete elettrica e a internet, dotato di videocamera,
- Google Chrome per accedere alla Virtual Classroom



Rete dati stabile: sarebbe opportuno accedere ad Internet con i due dispositivi da due reti diverse



Cosa fare se...

Problemi con la connessione ad Internet

- Fai subito presente al Commissario il problema
- In caso di disconnessione prolungata da uno o entrambi i dispositivi, la prova potrebbe essere annullata
- Puoi passare da connessione wi-fi a connessione dati del tuo cellulare
- RICORDA: il tempo durante la sezione già avviata continuerà a scorrere

Posso allontanarmi dalla stanza?

- Non è possibile allontanarsi durante lo svolgimento delle sezioni del test
- All'interno delle sezioni il tempo continua a scorrere. La procedura fa chiudere le sezioni automaticamente allo scadere del tempo
- RICORDA: prepara accanto a te acqua, fogli, matita e caricatore per i tuoi dispositivi

Non riesco ad avviare il LockDown Browser

- È importantissimo fare il test di simulazione alcuni giorni prima della prova per evitare problemi e malfunzionamenti
- Il Lockdown Browser va avviato esclusivamente sul primo dispositivo
- RICORDA: dovrai installare la versione del LockDown Browser che trovi sulla tua pagina personale Apply

Non possiedo due dispositivi

- Per poter effettuare il TIL sono necessari due dispositivi, entrambi dotati di videocamera e collegati alla rete Internet
- Puoi usare anche un semplice cellulare come secondo dispositivo
- RICORDA: dovrai installare il LockDown Browser esclusivamente sul primo dispositivo

Tips e suggerimenti



Cosa fare

- ✓ Ricorda di effettuare il test di prova alcuni giorni prima del TIL. Nel caso di eventuali problemi tecnici contattare tempestivamente l'Ufficio Orientamento (Servizio Ticketing)
- ✓ Ti serviranno due dispositivi dotati di webcam e connessione ad Internet stabile
- ✓ Installa il LockDown Browser solo sul primo dispositivo, dal quale effettuerai il test (dovrai installare la versione che troverai sulla tua pagina personale Apply)
- ✓ Avverti immediatamente il Commissario di qualsiasi problema
- ✓ Con problemi di connessione a Internet, prova ad utilizzare il wi-fi o la rete dati del cellulare, alternando le connessioni
- ✓ Prepara accanto a te tutto il necessario per sostenere la prova: fogli e matite, acqua, caricatore per il cellulare e cavo di alimentazione del computer collegato.
- ✓ Resta in silenzio per non disturbare gli altri candidati durante la prova di ammissione: dovrai infatti mantenere videocamera e microfono sempre attivi durante tutta la durata del test

VS



Cosa non fare

- ✗ Iniziare la prova con cellulare o secondo dispositivo quasi scarico, ricordati di avere la carica massima
- ✗ Utilizzare calcolatrici, auricolari, strumenti di calcolo, eventuali appunti, ad eccezione di quanto previsto dalla normativa vigente in materia di disturbi specifici dell'apprendimento o di disabilità
- ✗ Scaricare ed installare il LockDown Browser da siti esterni o da altre Università. Potresti avere già una versione del LockDown Browser, ma per effettuare il TIL senza problemi dovrai scaricare ed installare la versione del LockDown Browser presente nella tua pagina personale Apply
- ✗ Arrivare al giorno della prova senza uno dei due dispositivi o con uno dei due dispositivi non funzionante. Ricorda che entrambi i dispositivi devono essere funzionanti e dotati di webcam e di connessione ad Internet. In caso contrario non potrai effettuare il test di ammissione
- ✗ Far entrare altre persone in stanza, ad eccezione di quanto previsto dalla normativa vigente in materia di disturbi specifici dell'apprendimento o di disabilità

Contatti



Gli uffici di riferimento per le procedure relative ai Bandi di selezione sono i seguenti:

- Per i candidati in possesso di titolo di studio italiano: Ufficio Orientamento
- Per i candidati in possesso di titolo di studio estero: Incoming Mobility Office

I contatti degli uffici sono disponibili al seguente link: <https://didattica.polito.it/segreteria/contatta/it/>

Grazie!

Per conoscere meglio quello che il Politecnico di Torino ti offre consulta le diverse sezioni del sito di Ateneo: <http://orienta.polito.it/it/home>

Questa infografica è un riepilogo dei passaggi principali ma ricorda che il documento ufficiale da consultare è il Bando di selezione per l'accesso ai Corsi di Laurea dell'Ateneo per l'anno accademico 2021/2022.