

# **Prova di ammissione alla Laurea magistrale in Architettura Costruzione Città**

## **2 settembre 2015, 14:30 – 17:00**

La prova è costituita da 6 domande.

Ad ogni domanda sono attribuiti 10 punti.

Dovete quindi obbligatoriamente rispondere a ogni domanda separatamente.

Per superare la prova scritta ed essere ammessi alla Laurea magistrale, dovete raggiungere un punteggio di almeno 36 punti (sui 60 a disposizione).

Tutte le informazioni necessarie allo svolgimento della prova sono contenute nelle immagini di questo dossier.

## **Lettura analitica e critica di un edificio in un contesto urbano**

A partire dai disegni e fotografie che descrivono il contesto urbano e l'architettura del nuovo Municipio di Fiumicino (Roma) realizzato nel 2003 da Alessandro Anselmi, dovete rispondere alle seguenti domande, illustrando il più possibile le vostre risposte con schizzi illustrativi, schemi, diagrammi e disegni. Per motivare le vostre risposte, potete citare „indizi” scoperti nei disegni e nelle fotografie, spiegando con chiarezza su quali basi si fondano le vostre riflessioni critiche.





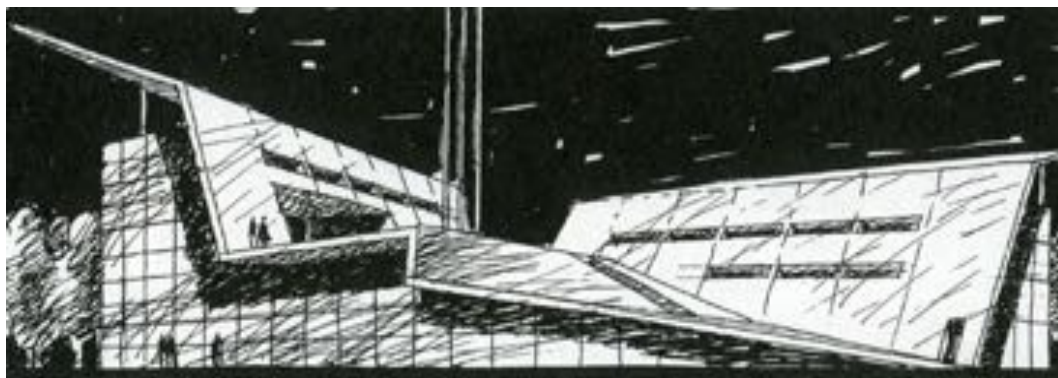
2



**NB:** le immagini 1 e 2 sono orientate con il Nord verso l'alto; l'asse stradale principale est-ovest è la via Portuense; il corso d'acqua è il ramo di Fiumicino del Tevere, usato come porto-canale. Nell'immagine 3 il Nord è invece verso il basso.

3





4



5



6



7



8



### 01\_SCALA URBANA:

Il nuovo Municipio di Fiumicino, collocato sul margine est del nucleo residenziale della città, tenta di determinare una nuova centralità pubblica in un luogo sostanzialmente periferico. L'obiettivo è stato perseguito attraverso la definizione di un articolato sistema di spazi aperti lungo i fronti dell'edificio.

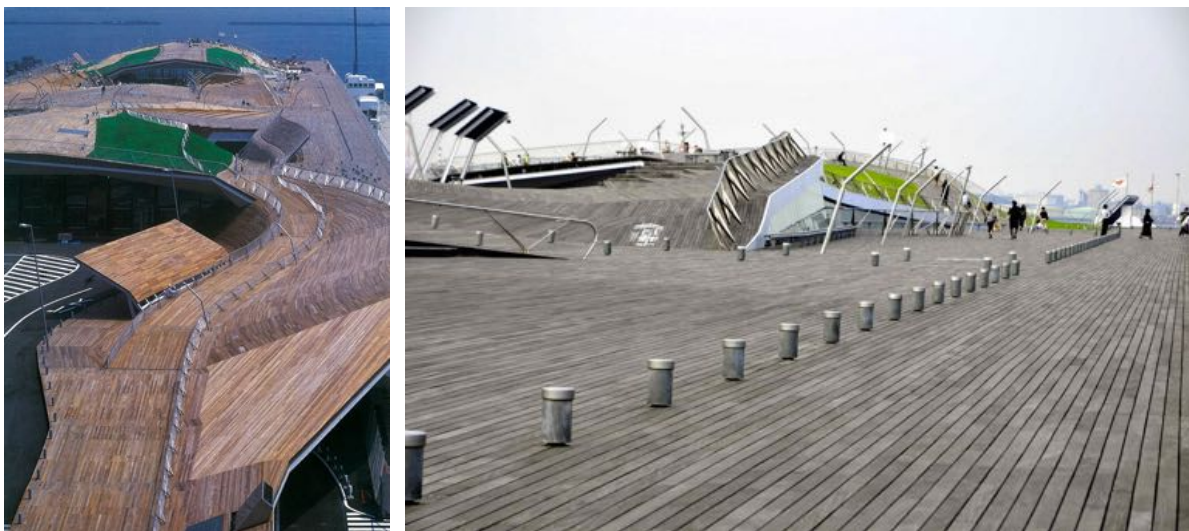
Con riferimento alle immagini delle pagine precedenti, definire:

- Quale ruolo assolve il sistema di spazi aperti attorno all'edificio (gerarchie, funzioni, attività, livelli di comfort)?
- Quali relazioni vengono stabilite con il vicino contesto (continuità, fratture)?
- Quale ruolo assume nel progetto urbano la piazza-copertura?

**02\_CONCEPT:**

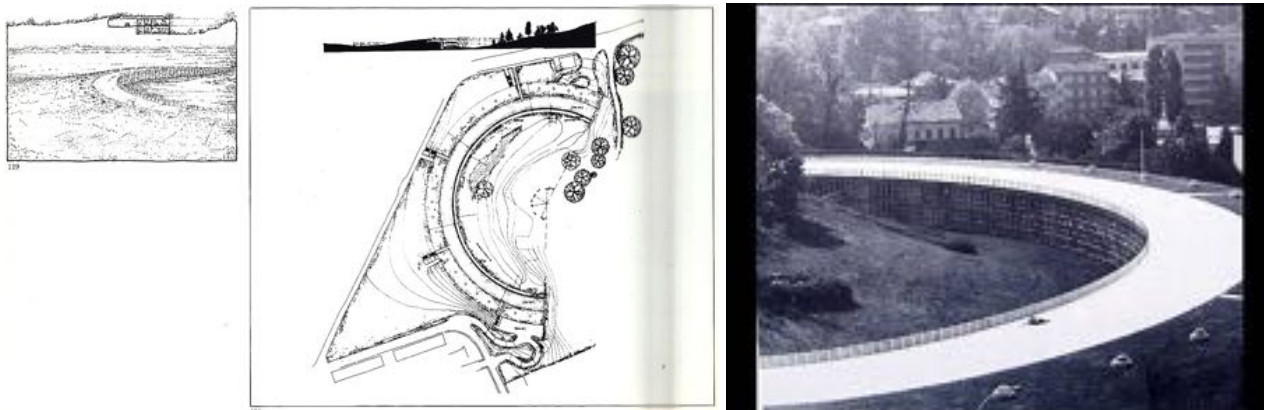
Nei cinque esempi documentati nelle immagini seguenti, analogamente al Municipio di Fiumicino, è riconoscibile una tendenza dell'architettura contemporanea che individua la copertura degli edifici quale elemento strutturante della concezione architettonica (compositiva, distributiva, figurativa, ecc.).

Individuare, attraverso il confronto tra questi interventi (e se ritiene altri di sua conoscenza, purché pertinenti), i caratteri ricorrenti, le analogie, le differenze, le qualità e le criticità di questo atteggiamento nelle sue molteplici implicazioni progettuali.



9

**F.O.A.\_Port Terminal\_Yokohama\_1995**



10

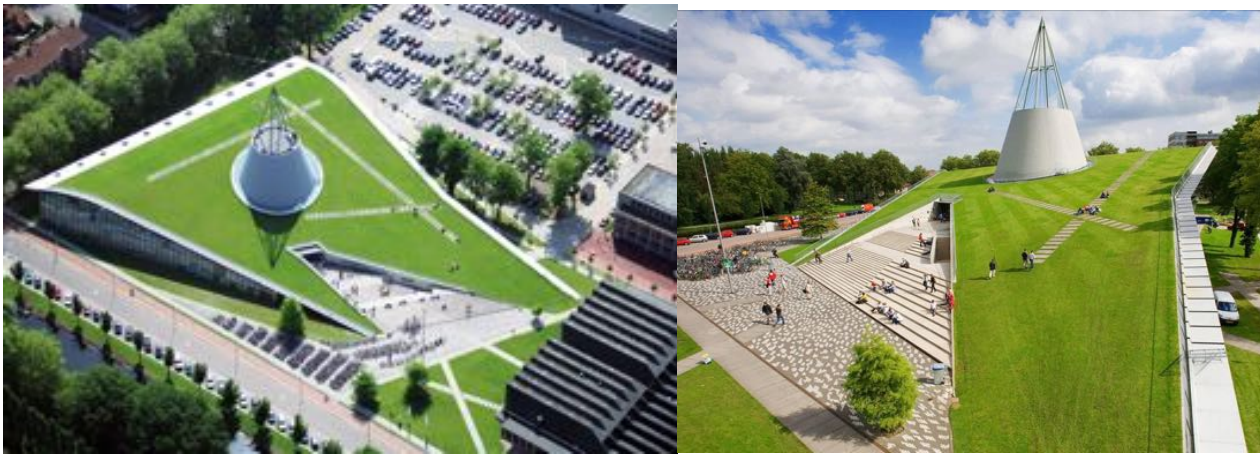
**Gabetti&Isola\_Residenziale ovest\_Ivrea\_1974**





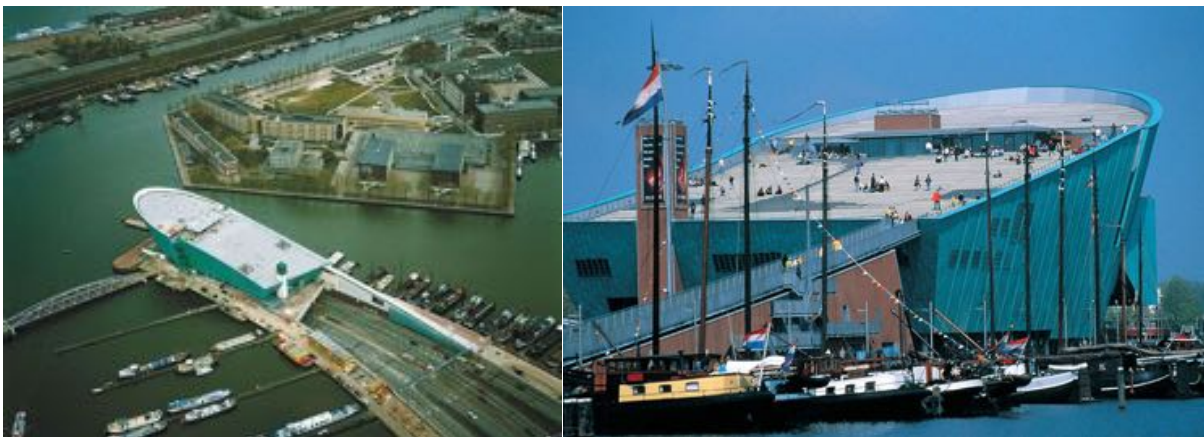
11

Lay&Muro\_Inca Public Market\_Mallorca\_2010



12

Mecanoo\_Univ. Library\_Delft\_1997

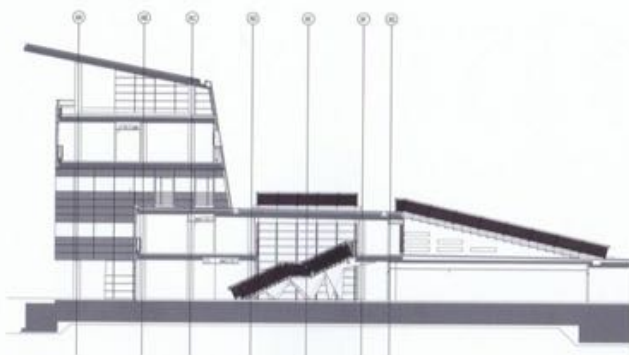
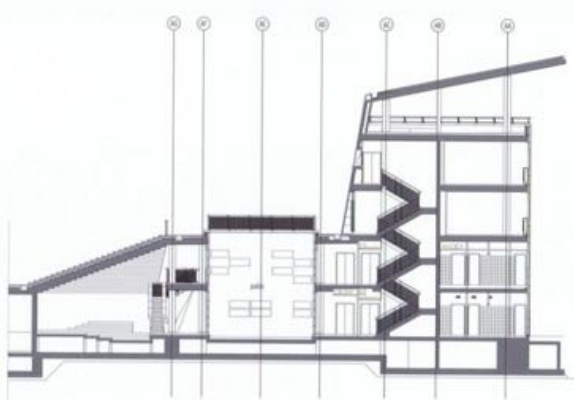


13

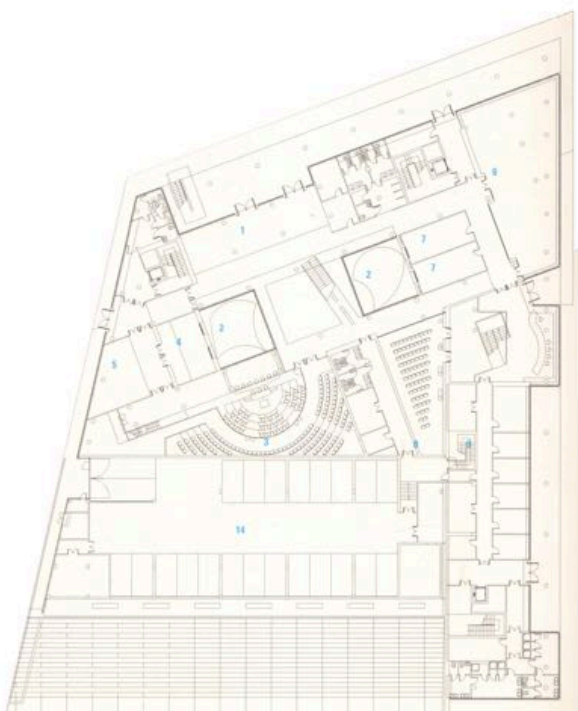
Renzo Piano\_NEMO\_Amsterdam\_1997

03\_DISTRIBUZIONE:

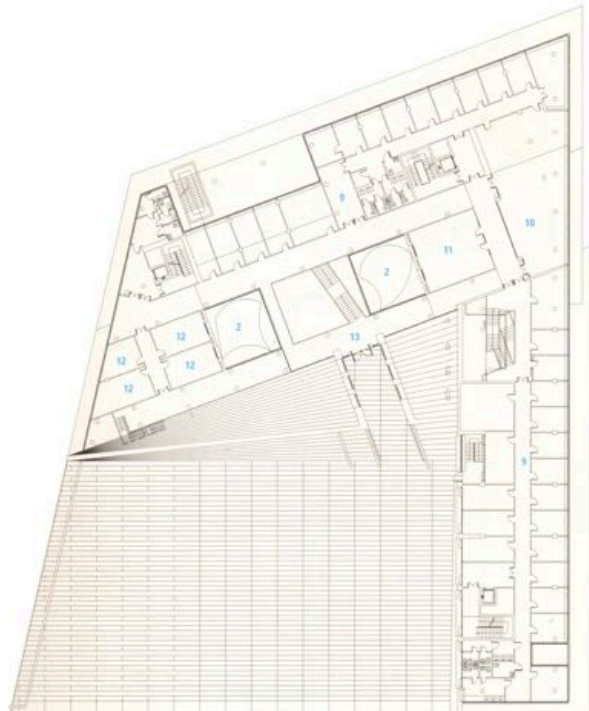
A partire da una lettura attenta dei disegni sottostanti descrivere con uno o più schemi grafici gli elementi principali della distribuzione dell'edificio: ingressi, collegamenti, corpi scala, corpi di fabbrica etc.



14 sezioni Nord/sud sulla sala consiliare e su uno dei due patii indicati col numero "2" nelle sottostanti planimetrie; le due sezioni sono parallele



pianta del piano terra



pianta del primo piano



**04 STRUTTURE:**

Sulla base dei disegni architettonici e delle immagini precedenti e sottostanti, commentare il rapporto tra struttura e forma dell'edificio, provando a ipotizzare il sistema costruttivo impiegato per ottenere l'effetto di "foglio piegato" che caratterizza il progetto architettonico; descrivere i principali elementi strutturali della porzione di copertura evidenziata con il tratteggio rosso ipotizzandone lo schema statico.



**16 sezione e prospetto nord**



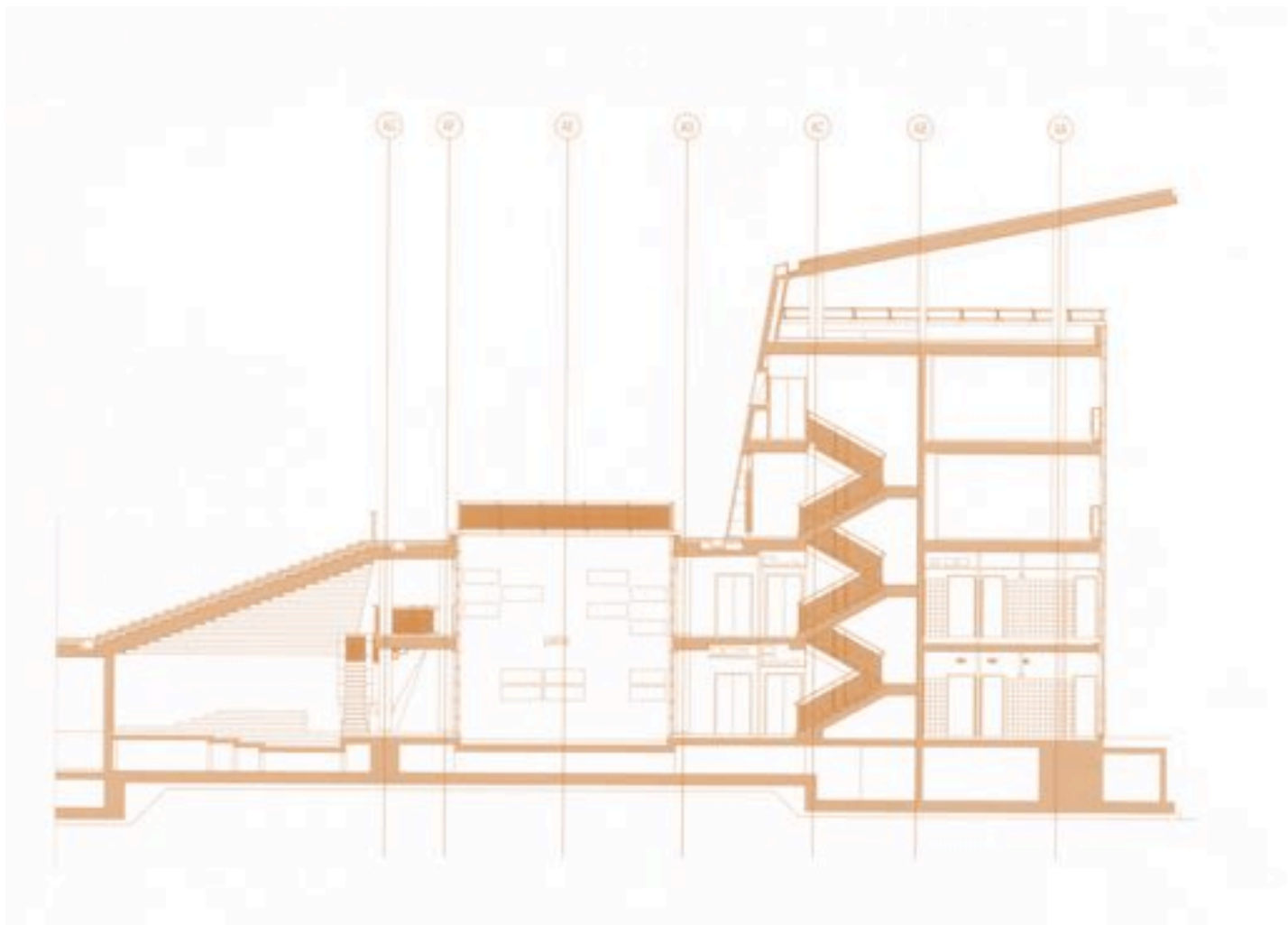
**17 la gradinata sulla piazza e la sottostante Sala del Consiglio**



## 05\_ENERGIA E INVOLUCRO

Sulla base dei disegni architettonici e delle immagini precedenti:

- individuare e tracciare sulla sezione sottostante, meglio se integrata attraverso lo sviluppo di uno schema descrittivo, il perimetro dell'involucro edilizio, precisando dove passa il confine tra spazi interni e ambiente esterno e, all'interno, quali sono gli spazi di distribuzione e quali gli ambienti di lavoro;
- individuare e descrivere sinteticamente a livello qualitativo le caratteristiche fisico-tecniche dei diversi elementi che compongono involucro edilizio, dibattendo le principali implicazioni energetiche delle stesse sulla base della relazione con il contesto climatico del sito.



**18 sezione** sulla gradinata della piazza e la sottostante Sala del Consiglio

**06\_ TECNOLOGIA E PRESTAZIONI**

**Con riferimento ad un edificio generico, redigere due sintetiche stratigrafie del sistema involucro in relazione alle seguenti ipotesi: 1) edificio tradizionale e 2) edificio realizzato dopo l'entrata in vigore della attuale normativa energetico-ambientale.**

**Con specifico riferimento all'edificio in esame, tenuto conto che tale fabbricato è stato realizzato prima dell'entrata in vigore della normativa sull'efficienza energetica degli edifici, ipotizzare un intervento di riqualificazione energetico-ambientale coerente con l'architettura dell'edificio, e descrivere in termini qualitativi i risultati di tale intervento dal punto di vista dei costi di gestione.**

**Si ricorda che l'edificio in esame è localizzato nel comune di Fiumicino ed è quindi necessaria una particolare attenzione al controllo del clima in periodo estivo.**